



côté village

Journal municipal de la commune d'Andlau. Hiver 2025.

Edito



Ensemble, une vision, une volonté, un projet pour Andlau.

Chers habitants,

La cérémonie des vœux du 11 janvier dernier a permis à l'équipe municipale de présenter les actions et réalisations de 2024 ainsi que les projets pour l'année nouvelle.

Quelques chiffres :

L'an dernier, notre commune de 1 900 habitants a :

- accueilli 28 nouveaux foyers, tandis que 3 quittaient le village,
- célébré 12 mariages et 6 PACS,
- enregistré 16 naissances et 14 décès.

La vie démocratique

Notre démocratie se construit dès le plus jeune âge. C'est pourquoi nous sommes ravis d'avoir mis en place un conseil municipal des jeunes. Lors de leur première réunion, les jeunes élus ont montré un grand engagement et une réelle volonté de participer à la vie de notre commune. Nous sommes impatients de découvrir leurs projets et de les accompagner dans leur réalisation.



Communication

Nous avons souhaité vous offrir de nouveaux outils pour vous informer au mieux de la vie de notre commune. C'est pourquoi nous avons développé un site internet dynamique, une page Facebook, une application mobile intuitive IntraMuros et un journal municipal saisonnier.

- Intra-Muros : une application gratuite à portée de clic, qui vous donne accès à une multitude de services. N'hésitez pas à la télécharger et à nous solliciter si vous rencontrez le moindre problème. Les agents municipaux sont à votre disposition en mairie.
- Bulletin municipal : Stéphanie Potenza rejoint Marc Sadéri pour diriger un tout nouveau comité de rédaction et de publication composé d'au moins quatre personnes. Leur objectif : vous proposer de nouvelles rubriques et un choix de sujets plus vaste, et ce, dès le prochain numéro prévu pour le mois de juin.

Écologie dans le village

Nous avons à cœur de préserver notre environnement et de favoriser la biodiversité. C'est pourquoi nous avons poursuivi nos efforts de végétalisation en plantant plus de 500 mètres linéaires de haies, avec le précieux concours des jeunes de l'institut Mertian, de nos agents techniques et de nombreux bénévoles. Ces nouvelles plantations, réalisées notamment entre l'aire de camping-cars et le city parc, offrent un nouveau refuge à notre faune locale. Par ailleurs, 34 arbres fruitiers ont été plantés avec l'aide des élus du conseil municipal des jeunes et des écoliers.

Bulletin municipal de la Commune d'Andlau – Février 2025

Responsable de la publication : Thierry FRANTZ - Responsable de la rédaction et mise en page : Marc SADERI

Impression : Point Carré – Eckblosheim | Photos : M. Sadéri, T. Frantz, A. Koeninger, David Moritz et photos remises

Photo de couverture : Thomas Kuchel - Dépôt légal à parution. Imprimé à 950 exemplaires.

Coordonnées de la Mairie : 1, place de la Mairie, 67140 ANDLAU | Tel. 03 88 08 93 01

mairie@andlau.fr - www.andlau.fr | Ouverte du lundi au vendredi de 9h à 12h, le mercredi 14h à 15h30 ou sur RDV.

Ces actions, menées sous l'égide du Pôle d'Équilibre Territorial (PETR) en partenariat avec la Collectivité Européenne d'Alsace et la Région Grand Est, témoignent de notre engagement en faveur d'un développement durable.

Nous remercions Christian Sonntag pour ses précieux conseils et Christian Romain pour son expertise en matière de fleurissement. Grâce à leurs recommandations, notre commune a non seulement conservé ses deux fleurs, mais a également obtenu le label "Commune Nature" avec trois libellules : une belle récompense pour nos efforts !

Les projets ne manquent pas : la protection contre les inondations de nos voisins d'Eichhoffen et la restauration écologique de l'Andlau, en partenariat avec le SDEA, sont des priorités. Nous réfléchissons également à la création d'une forêt cinéraire, une alternative écologique et respectueuse de l'environnement.

Ces sujets d'avenir montrent notre volonté de prendre en compte les enjeux environnementaux et de répondre aux attentes des citoyens responsables d'aujourd'hui.



Urbanisme

Dès 2019, nous avons fait le choix d'une urbanisation raisonnée. Cette vision s'est révélée plus que pertinente face à l'évolution des réglementations, notamment avec la loi Climat et Résilience.

Convaincus que nous disposions déjà de suffisamment de terrains constructibles inoccupés, nous avons privilégié la densification de notre tissu urbain existant plutôt que l'extension sur de nouvelles zones naturelles ou agricoles. Cette approche prévoyante nous permet aujourd'hui d'anticiper les futures contraintes de la ZAN (Zéro Artificialisation Nette) et de garantir un développement harmonieux de notre commune.

Notre modèle d'urbanisme, présenté lors d'une conférence organisée par l'ATIP devant les élus bas-rhinois, a été salué et suscite un intérêt croissant. En effet, il s'inscrit pleinement dans les enjeux actuels et répond aux défis du changement climatique.

À Andlau, nous avons choisi de valoriser nos espaces naturels en aménageant des vergers et des jardins partagés, plutôt que de les urbaniser hâtivement. Cette décision nous permet de préserver notre cadre de vie.

Malgré ces choix stratégiques, l'activité immobilière reste dynamique à Andlau, avec 12 permis de construire et 56 déclarations de travaux déposés cette année. Je remercie particulièrement Caroline Wach, adjointe à l'urbanisme et à l'environnement, pour son travail rigoureux et son engagement dans le suivi des dossiers.

Travaux

L'année 2024 aura été marquée par de nombreux projets visant à améliorer notre cadre de vie et à préserver notre patrimoine.

Nous avons poursuivi notre engagement en faveur d'un patrimoine communal plus écologique et plus économique en remplaçant les fenêtres de bâtiments emblématiques comme celui du 13 rue Stoltz et de la mairie. Ces travaux ont été réalisés en grande partie par nos équipes techniques pour réduire les dépenses.

Par ailleurs, nous avons réhabilité plusieurs espaces publics :

- l'accueil de la mairie a été entièrement réaménagé pour mieux vous accueillir,
- une jolie maison inoccupée, rue de l'École, a été transformée en bibliothèque,



- les travaux de l'espace intergénérationnel de l'ancienne poste sont en cours.

Tous ces lieux de rencontre se situent au centre du

village et sont accessibles à pied.

Notre environnement naturel n'a pas été en reste. Malgré les conditions météorologiques difficiles, nous avons entretenu nos chemins et sentiers, et redonné vie au Kinderbrunnele grâce au précieux concours de bénévoles de l'ARCA. Ces derniers jouent un rôle essentiel dans l'entretien de notre patrimoine naturel et contribuent à faire d'Andlau une destination prisée des randonneurs.

Je remercie particulièrement Christian Gisselbrecht, adjoint en charge des travaux.

Sécurité routière

Je suis heureux de vous annoncer que nous avons franchi une nouvelle étape dans l'amélioration de la sécurité routière de notre commune. Grâce à l'installation de deux feux récompenses et d'une chicane de ralentissement, nous avons considérablement réduit la vitesse des véhicules dans les zones les plus sensibles.

Cette chicane présente de nombreux avantages pour un investissement minime :

- Ralentissement de la circulation,
- Création de six nouvelles places de parking.

Il est important de souligner que ces aménagements répondent à une demande exprimée par les habitants et ont été réalisés après une étude approfondie de la situation. Nous continuerons à travailler en étroite collaboration avec vous pour identifier et traiter les points noirs de notre voirie.



Social et économie

Les travaux de l'ancienne poste touchent à leur fin. Cet espace destiné aux séniors, aux jeunes et aux associations sera un lieu de rencontres et d'échanges privilégiés. La mairie assurera sa gestion et veillera à ce qu'il réponde au mieux aux besoins de tous.

Le bien-être de nos aînés est une préoccupation

prioritaire. Dès 2025, en partenariat avec le CCAS et l'ANCV, nous mettrons en place un programme de vacances à prix réduits accessible à tous. Laurence Oppermann, conseillère municipale, vous apportera prochainement davantage d'informations à ce sujet.

Comme vous le voyez, notre action municipale ne se limite pas aux travaux d'infrastructures. Nous avons à cœur de créer une ville où il fait bon vivre à tous les âges, en favorisant le lien social et en proposant des services adaptés aux besoins de chacun.

Soutien aux commerces

Vous avez pu constater ces derniers mois d'importantes transformations au cœur de notre ville.

- Notre marché hebdomadaire a connu un véritable renouveau grâce à Marc Saderi et Virginie Meunier, qui ont redynamisé cette rencontre par la venue de nouveaux marchands locaux et de qualité.
- Par ailleurs, nous avons optimisé le stationnement en centre-ville. La transformation des places bleues en places de stationnement courte durée a amélioré la fluidité de la circulation et réduit le stress.
- Le parking des Remparts, désormais bien utilisé, offre 100 places supplémentaires à proximité des commerces.



Sport

L'année écoulée a été riche en événements sportifs :

- Nous avons équipé le hall des sports de matériel supplémentaire afin de faciliter le travail de nos associations,
- De nombreuses activités sportives ont été proposées, notamment des stages de vélo sur le nouveau pumtrack, qui ont rencontré un vif succès,
- Nous avons organisé une fête du sport réunissant toutes nos associations.

Parce que notre territoire est référencé comme une

destination sportive d'excellence, nous avons :

- Créé le trail "L'Andelow", avec 800 participants pour cette première édition, un véritable succès !
- Accueilli le passage de l'UTMB (Ultra-Trail du Mont-Blanc).

Ces événements internationaux permettent d'accueillir des visiteurs jeunes et sportifs, contribuant au rayonnement touristique de notre belle cité de Sainte-Richarde. Andlau est labellisée "Commune et Ville Sportive".



Culture

Lecture :

• Nous avons inauguré une nouvelle bibliothèque, fruit d'un partenariat avec la CEA. Ce nouvel espace, animé par une équipe de bénévoles passionnés, vient enrichir notre offre culturelle et compléter les services proposés par la médiathèque de Barr. Je remercie Léa Martin et son équipe pour leur engagement.

• Bienvenue à l'association Demotus, qui propose des ateliers de lecture et d'écriture, ainsi qu'à Olivia Benveniste, qui offre des cours de dessin dans le bâtiment de l'École de Musique.

Musique :

• La première édition du festival "Il Festino", alliant musique classique et gastronomie, a enchanté les auditeurs. Ce partenariat entre l'association Osez-Arts et la commune a pu ainsi mettre en valeur les lieux de notre patrimoine religieux.



• C'est dans le cadre grandiose du château du Spesbourg, propriété communale, qu'a eu lieu la seconde édition du festival étonnant de musique électro Envol.

En 2024, la vie culturelle à Andlau était abondante !

Tourisme et patrimoine

Grâce à la création de l'aire de camping-cars, Andlau est devenue une étape majeure sur la route des vins d'Alsace.

Ces aires de camping-cars sont bien plus qu'un simple lieu de stationnement. Elles constituent de véritables portes d'entrée pour découvrir notre région et sont un plus pour nos commerces.

Avec plus de 16 000 visiteurs, le site de la Seigneurie est devenu un incontournable du patrimoine de notre territoire.

Je remercie les bénévoles qui œuvrent pour la sauvegarde de notre patrimoine castral et religieux.



Environnement

Protéger l'environnement est au cœur de nos préoccupations. Nous ne nous contentons pas de préserver la biodiversité, bien que ce soit un enjeu majeur, nous luttons aussi contre le changement climatique et réduisons notre empreinte carbone.

Avec la Communauté de Communes du Pays de Barr, nous avons mis en place plusieurs services de mobilité innovants :

- Hopla Go : transport à la demande pour réduire la dépendance à la voiture individuelle,
- Citiz : autopartage pour les déplacements occasionnels,
- Karos : plateforme de covoiturage pour faciliter les trajets du quotidien.

Ces initiatives, combinées au développement des pistes cyclables, contribuent à réduire les émissions de CO2.

École et jeunesse

Je souhaite revenir sur l'un des 12 engagements pris avec vous en 2020 :

"La réhabilitation de notre école élémentaire et de son périscolaire."

Une étude approfondie, achevée en 2024, a confirmé le choix de conserver notre école au centre du village. En choisissant de rénover l'existant plutôt que de construire un nouvel établissement, nous avons opté pour la durabilité, la maîtrise des dépenses et l'économie foncière.

Toutefois, une surprise a ralenti le démarrage du chantier (environ 8 mois) : une colonie de chauves-souris, espèce protégée, est installée dans le grenier du bâtiment ! Cela nécessite une étude supplémentaire obligatoire.



Monde associatif

Andlau est un véritable bouillonnement d'idées et d'initiatives. Tout au long de l'année, une multitude d'événements ont animé notre commune : carnaval, salon de la moto, bourse aux collections, loto des enfants, salon des métiers, fêtes traditionnelles, manifestations sportives, marché de Noël, concerts...

Merci à tous les acteurs de la cité qui contribuent à faire vivre notre commune. Votre énergie et votre dévouement sont exemplaires.



En 2025

Les travaux du "cœur de ville" vont se poursuivre :

- Réfection de la voirie entre le Proxi et la pharmacie pour améliorer sécurité, normes d'accessibilité et confort des usagers et des habitants,
- Abaissement et élargissement des trottoirs pour poussettes, rollators et fauteuils roulants,
- Rénovation des réseaux d'eau et d'assainissement devenus vétustes,
- Création de 50 places de parking gratuites à la place des anciens terrains de tennis,
- Valorisation des espaces publics par un fleurissement raisonné,
- Élargissement de la voirie et pose de réseaux pour une nouvelle construction rue des Bonnes Gens.

Je suis heureux d'avoir pu, avec vous, réaliser à ce jour plus de 90 % du programme électoral que nous avons co-construit ensemble en 2020. Si l'incertitude politique et budgétaire au niveau national appelle aujourd'hui à une certaine prudence, je suis convaincu que de belles réalisations verront encore le jour cette année. Ni une crise sanitaire sans précédent, ni une guerre aux portes de l'Europe, ni l'inflation économique qui en a découlé n'ont réussi à entamer le dynamisme et l'enthousiasme de notre chère cité. C'est donc avec réalisme, mais aussi avec beaucoup d'optimisme, que je vous souhaite une belle année 2025.

Votre Maire,

Thierry FRANTZ, Vice-président de la
Communauté de Communes du Pays
de Barr

Handwritten signature of Thierry Frantz in black ink.

- Bienvenue à Alain Palot, notre nouvel ASVP. Habitant de Mittelbergheim, il remplace Tony Fund qui a repris son poste à l'Université de Strasbourg.



- L'Institut national de la statistique et des études économiques (Insee) réalise une enquête statistique sur les ressources et les conditions de vie, entre février et avril 2025. Cette enquête est essentielle pour connaître les inégalités de ressources et comprendre les situations de pauvreté et d'exclusion sociale. Contrairement au recensement en cours, seuls quelques foyers "panel" seront concernés. Dans notre commune, deux enquêtrices de l'Insee chargées de les interroger prendront donc contact avec certains d'entre vous. Elles seront munies d'une carte officielle les accréditant.



Les brèves



- En juin dernier, la classe 1952 s'est retrouvée !

Écologie

Dans notre commune, cet automne, de nombreuses plantations d'arbres ont été réalisées dans le cadre de différents projets écologiques et communautaires et grâce à l'organisation portée par Caroline Wach, adjointe au Maire, illustrant parfaitement l'importance de reboiser les espaces ruraux et urbains.

À l'occasion de la Sainte-Catherine, fête traditionnelle propice aux plantations (« À la Sainte-Catherine, tout bois prend racine »), Andlau a

été choisie comme centre de distribution des arbres fruitiers offerts par la Collectivité Européenne d'Alsace (CeA) dans le cadre d'un concours. Cet événement, accueillant habitants et partenaires locaux, s'est tenu au Hall des Sports dans une ambiance festive et pédagogique.

Lors de cet événement, les jeunes élus du Conseil Municipal des Jeunes ont été invités à planter chacun un arbre fruitier, qui portera leur nom, dans la Zone de Loisirs. Cet acte symbolique souligne leur engagement pour l'avenir de la commune et pour la préservation de l'environnement. L'entreprise SR.Intemporale, spécialisée dans l'émaillage sur lave et la taille de pierre nous a offert 8 « plaquettes » en lave émaillée, rappelant le nom de l'enfant qui aura choisi et planté chaque arbre. Celles-ci seront mises en place prochainement.

Par ailleurs, dix-sept arbres supplémentaires ont été plantés le lundi suivant par les ouvriers municipaux derrière l'hôtel Kastelberg, sur deux parcelles communales et une parcelle privée, renforçant ainsi la biodiversité du secteur.

Grâce à une action menée par le Pôle d'Équilibre Territorial et Rural (PETR), neuf arbres fruitiers

ont été plantés par les enfants de l'école élémentaire (trois arbres par classe) sur une parcelle municipale située près de la Chapelle Saint-André, le long de la route qui va vers Epfig et Itterswiller. Ces initiatives

renforcent la trame des vergers, élément crucial pour la faune locale, notamment pour les oiseaux, les insectes pollinisateurs et autres espèces dépendantes de ces écosystèmes. Nous remercions chaleureusement Monsieur Christian Sonntag pour son aide précieuse lors de ces trois

moments forts de plantation.

Dans le cadre de la trame verte et bleue, financée par la Région, et avec le soutien du PETR et de l'association Haies Vives, 110 mètres de haies, composées d'une centaine d'arbustes variés, ont été plantés le long du terrain de foot Mertian. Cette demi-journée a mobilisé des bénévoles de la commune (et d'ailleurs) ainsi que des jeunes du Centre Mertian. Les haies jouent un rôle essentiel dans les corridors écologiques, reliant différents habitats naturels et permettant aux espèces de circuler et de se reproduire.

Les initiatives de plantations menées à Andlau cet



automne incarnent notre volonté forte de préserver et de restaurer les écosystèmes locaux. Ces actions, soutenues par les collectivités, les associations et les citoyens bénévoles, montrent que chaque geste compte pour faire face aux enjeux écologiques actuels. En plantant des arbres aujourd'hui, nous préparons un avenir plus vert et plus durable pour les générations futures.



Le saviez-vous ?

Les plantations d'arbres dans les villages, comme celles réalisées à Andlau, sont d'une importance capitale d'un point de vue écologique :

- **Renforcement de la biodiversité** : Les arbres fruitiers et les haies offrent un habitat pour une multitude d'espèces animales et végétales. Ils favorisent notamment les insectes pollinisateurs, essentiels pour l'écosystème.
- **Lutte contre le changement climatique** : Les arbres absorbent le dioxyde de carbone et contribuent à réduire les émissions de gaz à effet de serre. De plus, ils participent à la régulation thermique des zones urbaines.
- **Préservation des sols** : Les racines des arbres préviennent l'érosion et améliorent la qualité des sols en favorisant leur fertilité naturelle.
- **Réduction des nuisances** : Les haies et arbres agissent comme des barrières naturelles contre le bruit et les polluants atmosphériques.
- **Valeur éducative et communautaire** : Les plantations impliquent les habitants, notamment les jeunes, dans des actions concrètes pour l'environnement, renforçant ainsi le lien social.

Information :

L'Oschterputz 2025 aura lieu le 12 avril de 9h à 12h. Rendez-vous devant le Hall des Sports pour participer à ce grand nettoyage de printemps de notre village. Un pot de l'amitié sera proposé à l'issue de cette matinée. Plus d'informations très bientôt !



COMMENT SE CHAUFFER AU BOIS ET PRÉSERVER LA QUALITÉ DE L'AIR ?

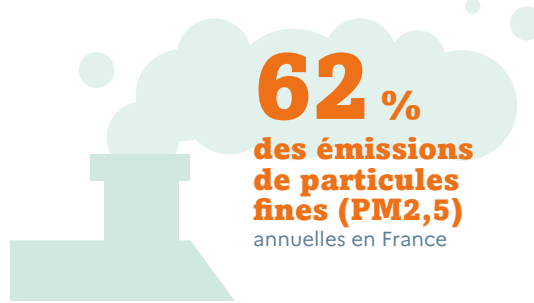
UNE ÉNERGIE RENOUVELABLE À BIEN UTILISER



LE CHAUFFAGE AU BOIS DOMESTIQUE

1^{ère} ÉNERGIE RENOUVELABLE
utilisée en France (20 %)

Une énergie qui participe à l'indépendance énergétique de la France



62 %
des émissions de particules fines (PM_{2,5})
annuelles en France


Jusqu'à **10 fois moins** de particules fines émises avec un appareil performant bien utilisé pour la même chaleur produite. Un appareil mal utilisé pollue plus, ne chauffe pas et coûte plus cher.

3 CONSEILS POUR UN BOIS DE QUALITÉ

Des bûches sèches

Si le taux d'humidité est :

- ▶ > 23 % (bûches fraîchement coupées) : les faire sécher 18 mois avant utilisation,
- ▶ < 23 % (bûches achetées déjà sèches) : veiller à les stocker à l'abri de l'humidité.

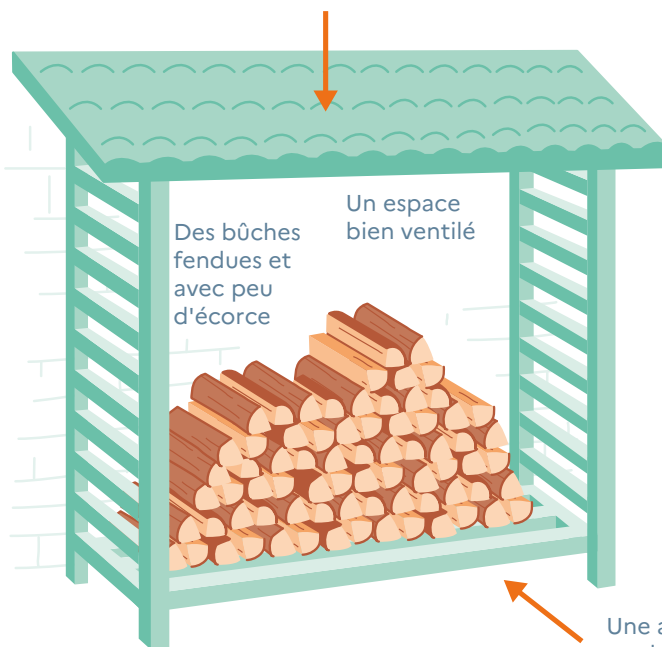
 Rentrer les bûches 48h avant de les utiliser pour parfaire le séchage.

Un bois bien séché, c'est :

- plus de chaleur produite et donc plus de confort,
- moins de bois consommé pour se chauffer, et donc des économies,
- un allumage plus facile et sans fumée,
- un appareil et un conduit de fumée qui s'encrassent moins vite,
- une meilleure combustion et donc moins de particules polluantes dans l'atmosphère.

Un stockage à l'abri de l'humidité

Un abri couvert, idéalement contre un mur



Des bûches fendues et avec peu d'écorce

Un espace bien ventilé



Où stocker les granulés en sac ?

Dans un local bien ventilé et non humide, isolés du sol (surélevés sur une palette par exemple).
Autre conseil : ne pas les acheter à l'avance s'ils ne sont pas utilisés dans l'année.

Une aération par le dessous

Les bois à privilégier

- ▶ Issus de feuillus durs : chêne, hêtre, charme... (les bois tendres de bouleau ou de peuplier sont plutôt à utiliser à l'allumage),
- ▶ ni traités, ni peints, ni souillés,
- ▶ de préférence porteurs d'un label de qualité.

Pour les bûches

Pour les granulés



3 CONSEILS POUR UNE COMBUSTION OPTIMALE

➤ plus de chaleur et de confort

➤ moins d'émissions polluantes

➤ moins de bois consommé

Une cheminée ouverte n'est pas un bon moyen de chauffage et pollue

Seulement 15 % de la chaleur du feu est transmise dans la pièce alors que pour un poêle récent performant, c'est au minimum 75 %.

Un allumage par le haut

- ▶ Des bûches empilées du plus gros au plus petit diamètre et bien espacées pour que l'air circule.
- ▶ Sur le dessus : du bois de cagette en peuplier et/ou un allume-feu sans produit pétrolier (ex : laine de bois).

Pourquoi allumer le feu par le haut ?

Les fumées générées par la combustion sont captées et consommées par les flammes qui les surplombent. Ce type d'allumage est moins polluant, plus efficace et plus économique que la méthode traditionnelle.

Un chargement régulier

Ajouter du bois quand les braises sont encore vives sans surcharger le foyer, y compris à l'allumage.

Un tirage maîtrisé

- ▶ Ouvrir toutes les entrées d'air à l'allumage ou lors du rechargement,
- ▶ réduire les entrées d'air quand le feu a bien pris, sans jamais les fermer complètement.



Une vitre encrassée signale une mauvaise combustion : ouvrir les entrées d'air.

DES POINTS ESSENTIELS À NE PAS OUBLIER !

1 Bien respecter les instructions de la notice de l'appareil pour en tirer le meilleur parti : calibre des bûches, chargement, réglage du tirage, entretien...

2 Bien entretenir son installation en la nettoyant, en vidant souvent le cendrier. Confier à un professionnel une fois par an la vérification des joints et de l'état du brûleur.

3 Veiller au ramonage de la cheminée au moins 1 fois par an (1 mm de suie dans le conduit = 10 % de bois consommé en plus !) et éviter les bûches de ramonage, polluantes et inefficaces.

4 Remplacer son vieil appareil de chauffage ou sa cheminée ouverte par un appareil performant, labellisé « Flamme verte », en veillant à ne pas le surdimensionner. Des aides existent pour les appareils installés par un professionnel RGE.

POUR ALLER PLUS LOIN

Découvrez les aides disponibles et faites-vous accompagner gratuitement sur :

Tuto de l'ADEME « Comment bien se chauffer au bois ? »
Guide de l'ADEME « Adopter le chauffage au bois »



france-renov.gouv.fr

0 808 800 700

Service gratuit
à prix appelé



Cœur de ville : des travaux pour un nouveau visage d'Andlau

En 2025, la commune s'engage dans une transformation majeure de ses rues du Maréchal Foch, du Général Koenig et de la Commanderie. Ces travaux, pilotés par le paysagiste et urbaniste Emil Leroy en partenariat avec le département et les gestionnaires de réseaux comme le SDEA, marqueront un tournant décisif pour le village. Loin de se limiter à une simple réfection de voirie, ce projet vise à réinventer ces espaces pour les rendre plus accueillants, fonctionnels et respectueux de l'environnement.

Une transformation au service des habitants

Les rues concernées, situées dans un triangle reliant la pizzeria, le pont surplombant l'Andlau au niveau du Canon, et l'Institut Mertian, verront leur configuration évoluer pour devenir de véritables espaces de vie. Le projet aspire à passer d'une « route » à une rue de village, où piétons, cyclistes et automobilistes cohabiteront en harmonie. Les trottoirs seront élargis et sécurisés, offrant ainsi un cadre propice aux déplacements doux et aux interactions sociales. Ce secteur, central dans la vie quotidienne des habitants, retrouvera son éclat tout en s'adaptant aux besoins contemporains et en s'inscrivant dans la continuité visuelle de la rue Foch, côté boulangerie.

Une modernisation des infrastructures essentielles

Le projet répond également à des problématiques structurelles urgentes. Les réseaux d'eau, vieillissants, très dégradés, et souvent à l'origine de désagréments comme les grandes flaques devant le Proxi, feront l'objet d'une rénovation complète. Ces travaux garantiront une meilleure gestion des infrastructures pour les années à venir.

En parallèle, une citerne de 120 m³ sera installée. Cet équipement stratégique permettra non seulement de prévenir les risques d'inondation mais

aussi d'assurer l'arrosage des espaces verts en période de sécheresse. Cette initiative reflète l'engagement de la commune en faveur d'une gestion durable de l'eau.

Un village plus vert et plus apaisé

L'un des objectifs importants de ce projet est de renforcer la végétalisation du village. De nouveaux arbres et arbustes seront plantés le long des rues, créant ainsi des zones d'ombre et de fraîcheur agréables. Ces aménagements offriront une continuité paysagère qui s'intégrera harmonieusement dans l'environnement d'Andlau.

Le passage situé derrière le Proxi (canal et lavoir) sera aménagé pour renforcer le maillage piéton et offrir un accès fluide et sécurisé aux différents espaces du village. De plus, le lavoir, patrimoine historique précieux mais aujourd'hui en mauvais état, fera l'objet d'une restauration complète. Ce lieu emblématique retrouvera sa place dans le quotidien des habitants et pourra même devenir un atout touristique.

Un soutien actif aux commerces locaux

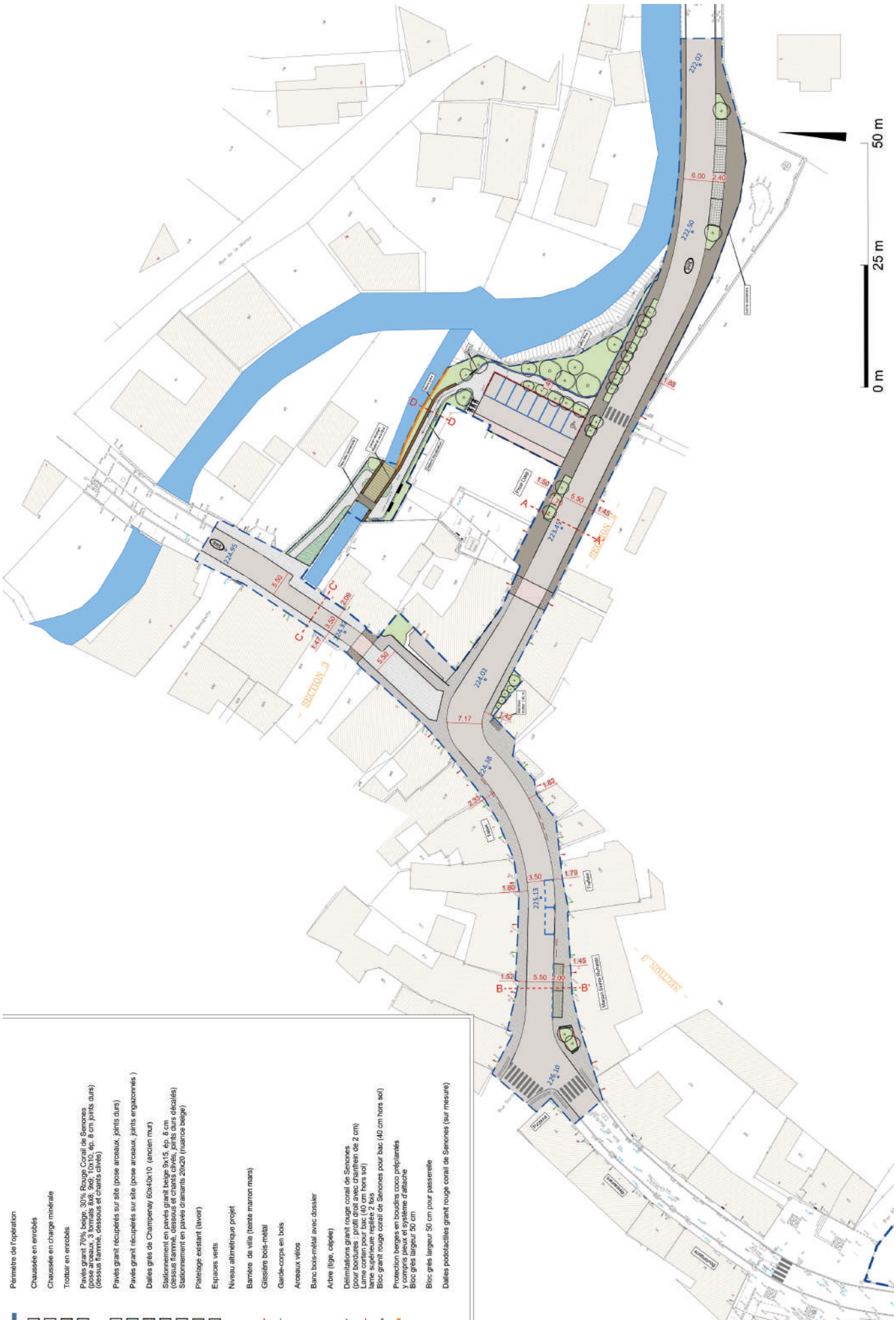
Ces transformations auront un impact direct sur les commerces du village, qui bénéficieront d'un cadre plus agréable et d'une meilleure accessibilité. Toutefois, durant la période des travaux, nous appelons tous les habitants à soutenir activement nos commerces. Des efforts seront faits pour minimiser les perturbations et garantir un accès aux boutiques.

Un calendrier clair

Le chantier se déroulera en deux phases principales. De fin février à mai 2025, le SDEA interviendra pour rénover les réseaux d'eau. Ces travaux entraîneront des fermetures ponctuelles et alternées des rues, avec des déviations mises en place. À partir de mai 2025 et jusqu'au printemps 2026, la réfection des voiries sera menée, incluant la structure et les bordures des rues.

Nous ferons le maximum pour informer régulièrement les riverains et commerçants sur l'avancée des travaux et les perturbations à prévoir. Des réunions seront organisées avec les responsables de chantier

- Périmètre de l'opération
- Chaussée en enrobés
- Chaussée en charge minérale
- Trottoir en enrobés
- Pavés granit 70% beige, 30% Rouge Corail de Senones (pose arceaux, 3 arceaux sur 10x10, ép. 8 cm joints durs) (coteau ferré; déversé et chant crête)
- Pavés granit récupérés sur site (pose arceaux, joints durs)
- Pavés granit récupérés sur site (pose arceaux, joints engazonnés)
- Dalles grès de Champenay 60x40x10 (ancien mur)
- Stationnement en pavés granit beige 3x15 ép. 8 cm
- Stationnement en pavés tréants 20x20 (maçon beige)
- Plateelage existant (ivoire)
- Espaces verts
- Niveau altimétrique projet
- Barrière de ville (tente marron mars)
- Glissière bois-métal
- Garde-corps en bois
- Arceaux vilos
- Banc bois-métal avec dossier
- Arbre (fige, cèpe)
- Delineations granit rouge corail de Senones (pour bordures : profil droit avec cranfin de 2 cm) lame supérieure repliée 2 fois (hors sol)
- Bloc granit rouge corail de Senones pour bac (40 cm hors sol)
- Protection berge en bordures coco piéplantés
- Y compris pieux et système d'attache
- Bloc grès largeur 50 cm
- Bloc grès largeur 50 cm pour passerelle
- Dalles podotactiles granit rouge corail de Senones (sur mesure)



pour répondre aux questions et garantir une communication fluide tout au long du projet. La première aura lieu avant la fin du mois de février. Les riverains y seront conviés très prochainement.

Un avenir prometteur pour Andlau

Une fois achevés, ces travaux offriront à Andlau un cadre de vie transformé. Les rues rénovées deviendront des espaces où il fait bon vivre, se promener et échanger. Le village sera non seulement plus sûr et fonctionnel, mais également plus attrayant pour les visiteurs, renforçant ainsi son dynamisme économique et touristique.

En s'engageant dans ce projet ambitieux, Andlau montre qu'elle sait conjuguer tradition et modernité, en préservant son patrimoine tout en construisant un avenir durable pour ses habitants.



Important !

Ce chantier impactera forcément les commerces riverains. Pendant cette période, c'est à nous tous de les soutenir activement en y allant le plus souvent possible. Depuis les parkings des Remparts et de la zone de loisirs tous nos commerces du centre ville sont, à peine, à quelques petites minutes de marche !

Culture

En octobre dernier, Andlau a vibré au rythme de la première édition d'Il Festino !, un festival inédit mêlant musique ancienne et gastronomie, qui s'est déroulé sur deux week-ends dans les cadres exceptionnels de l'abbatiale Sainte-Richarde et de la chapelle Saint-André. Cinq concerts ont offert au public un voyage musical à travers les siècles, dans des lieux où l'acoustique a sublimé la richesse des instruments anciens et des voix lyriques.

Ce festival, pensé comme une grande fête des sens, a proposé des programmes variés allant du romantisme au folk-renaissance en passant par le baroque. Parmi les moments forts, on retient des œuvres de Pergolèse, Schubert et Scarlatti, magnifiquement interprétées par des artistes reconnus tels que l'ensemble Double Face, la harpiste Marie Bournisien ou encore la mezzo-soprano Anaïs Yvoz, directrice artistique de l'événement. Les instruments d'époque, comme le pianoforte, le cornet à pistons ou la vièle, ont offert une sonorité authentique et captivante, transportant les spectateurs dans une immersion musicale unique.

L'expérience ne s'arrêtait pas à la musique : chaque



soirée s'accompagnait d'un entracte gourmand, où les saveurs régionales étaient mises à l'honneur. Restaurateurs, brasseurs et vigneron locaux ont collaboré pour offrir des accords mets et vins d'une grande finesse, renforçant le caractère épicurien de l'événement. Ces instants de partage ont permis aux spectateurs de découvrir, ou redécouvrir, les trésors gastronomiques d'Andlau et de ses environs, dans une ambiance très conviviale.

Avec 480 participants, Il Festino a rencontré un franc succès, attirant aussi bien des amateurs de musique ancienne que des curieux venus goûter à cette formule inédite. Plusieurs concerts ont été salués par des standing ovations, preuve de l'enthousiasme suscité par la qualité de la programmation et l'investissement des artistes. Certains spectateurs ont même suivi l'ensemble des soirées, témoignant de leur attachement immédiat pour ce festival naissant.

L'événement a également mis en lumière les atouts d'Andlau, notamment son patrimoine architectural avec ses deux églises aux acoustiques si particulières, mises en lumière pour l'occasion. Cette synergie entre culture, histoire et terroir a permis de créer un moment de partage authentique, fédérateur et porteur de sens pour la commune.

Les organisateurs, Anaïs Yvoz pour l'association Osez-Les-Arts et Marc Saderi, adjoint au Maire, travaillent déjà activement à une nouvelle édition.



Rendez-vous à l'automne 2025 pour une nouvelle édition du festival Il Festino !

Le projet école

Le 16 décembre dernier, lors d'une réunion publique, les architectes Benoît Streicher et Florent Revel du cabinet UNION ont présenté l'avant-projet de rénovation de l'école élémentaire d'Andlau au public présent. Ce majestueux bâtiment du XVII^e siècle, qui fut en son temps une église, fera l'objet d'une transformation ambitieuse, respectueuse de son histoire tout en répondant aux attentes modernes et aux enjeux environnementaux. L'un des objectifs principaux est de préserver et de sublimer ce patrimoine historique pour garder la vie au cœur du village. Pour ce faire, toutes les interventions seront menées en partenariat avec l'Architecte des Bâtiments de France. Les erreurs passées, comme l'application d'enduits étanches nuisibles au bâtiment, seront corrigées. Parmi les éléments remarquables mis en valeur, la charpente magistrale accueillera une salle d'activités ouverte en "cathédrale", offrant un espace aussi fonctionnel qu'inspirant. Les matériaux anciens, comme les pierres et les poutres, seront restaurés avec soin et redonnés à voir, tandis que les nouvelles lucarnes du deuxième étage respecteront l'architecture passée, en se basant sur des ouvertures historiques encore visibles sur la charpente.

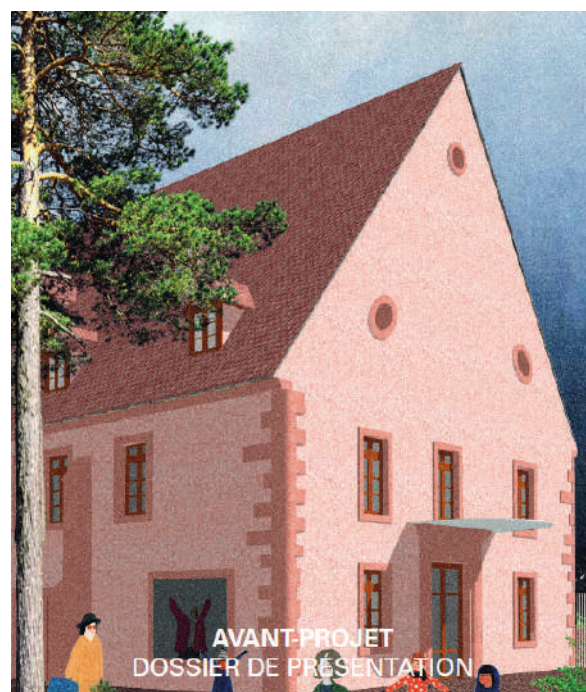
Au-delà de l'aspect patrimonial, cette rénovation vise à transformer l'école en un lieu moderne, confortable et adapté aux besoins des élèves. Deux escaliers larges et un ascenseur seront installés pour assurer une accessibilité optimale, chaque étage pouvant être utilisé indépendamment des autres. Les salles seront vastes, lumineuses et parfaitement isolées, garantissant un confort thermique agréable en toute saison. Des espaces supplémentaires ont également été pensés pour anticiper les évolutions pédagogiques et démographiques, offrant ainsi une grande souplesse d'utilisation.

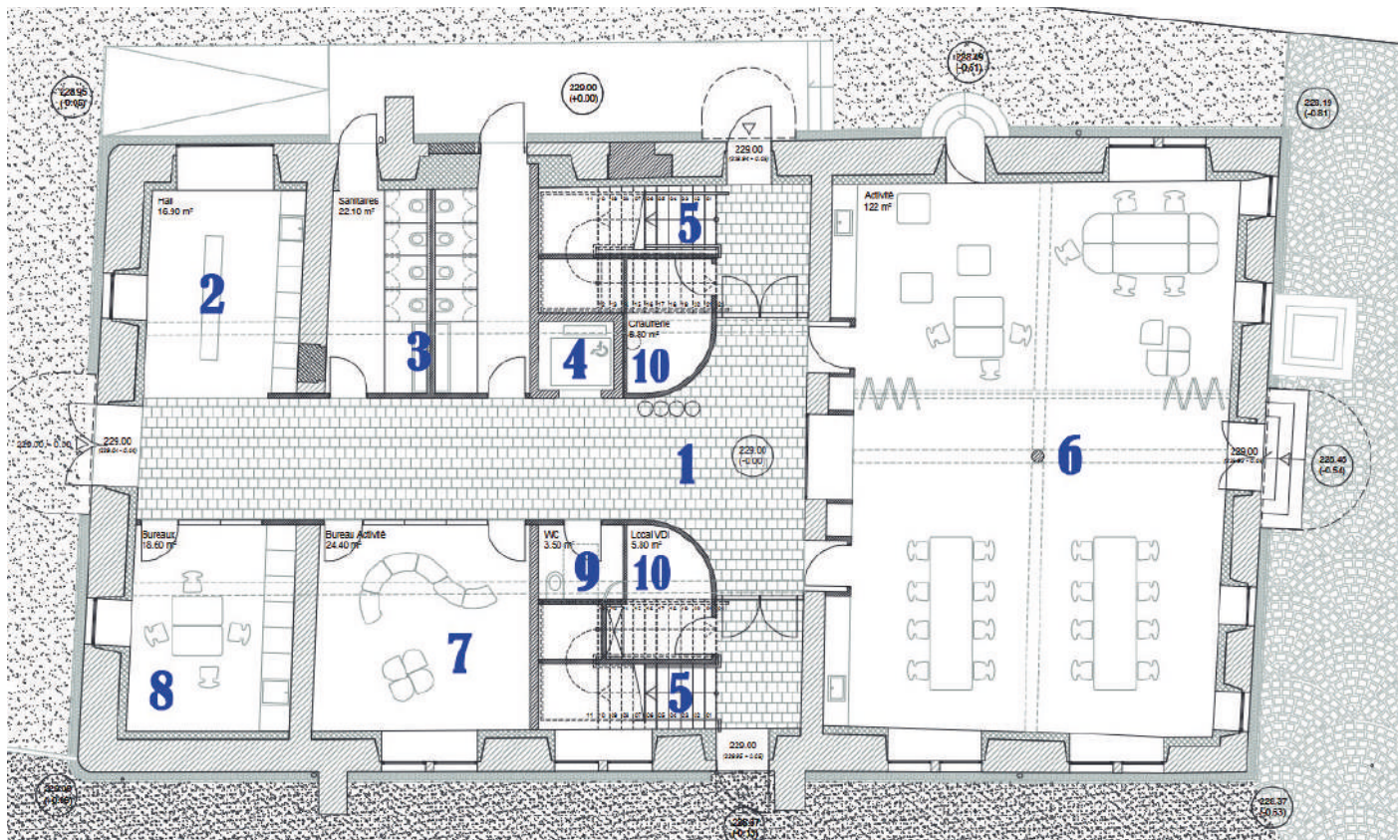
Ce projet s'inscrit aussi dans une démarche environnementale forte. Nous privilégierons les matériaux naturels et sains, comme le bois et la chaux, tout en évitant les ajouts inutiles tels que les faux plafonds ou les doublures de murs. Lorsque cela sera possible, des éléments existants seront réemployés. Par exemple, les parquets anciens deviendront des

lambris muraux, et les radiateurs en fonte seront conservés. Même si l'obtention d'un label passif est impossible pour un bâtiment historique de cette époque, nous visons une certification en Bâtiment Basse Consommation, garantissant des performances énergétiques de qualité.

Enfin, cette rénovation a été pensée pour garantir la modularité des espaces. Les aménagements prévus permettront d'adapter facilement les locaux en fonction des besoins futurs. Cette flexibilité assure que ce bâtiment pourra servir la commune durant de longues années, tout en valorisant ses qualités uniques qui en font un lieu emblématique d'Andlau. Nous tenons à remercier sincèrement l'équipe pédagogique de l'école ainsi que nos interlocuteurs de l'éducation nationale qui, associés à l'élaboration de ce projet depuis le début, enrichissent de leurs expériences le travail des architectes. Nombre de point que vous verrez dans la description qui suit, viennent directement de leurs souhaits ou de leurs conseils.

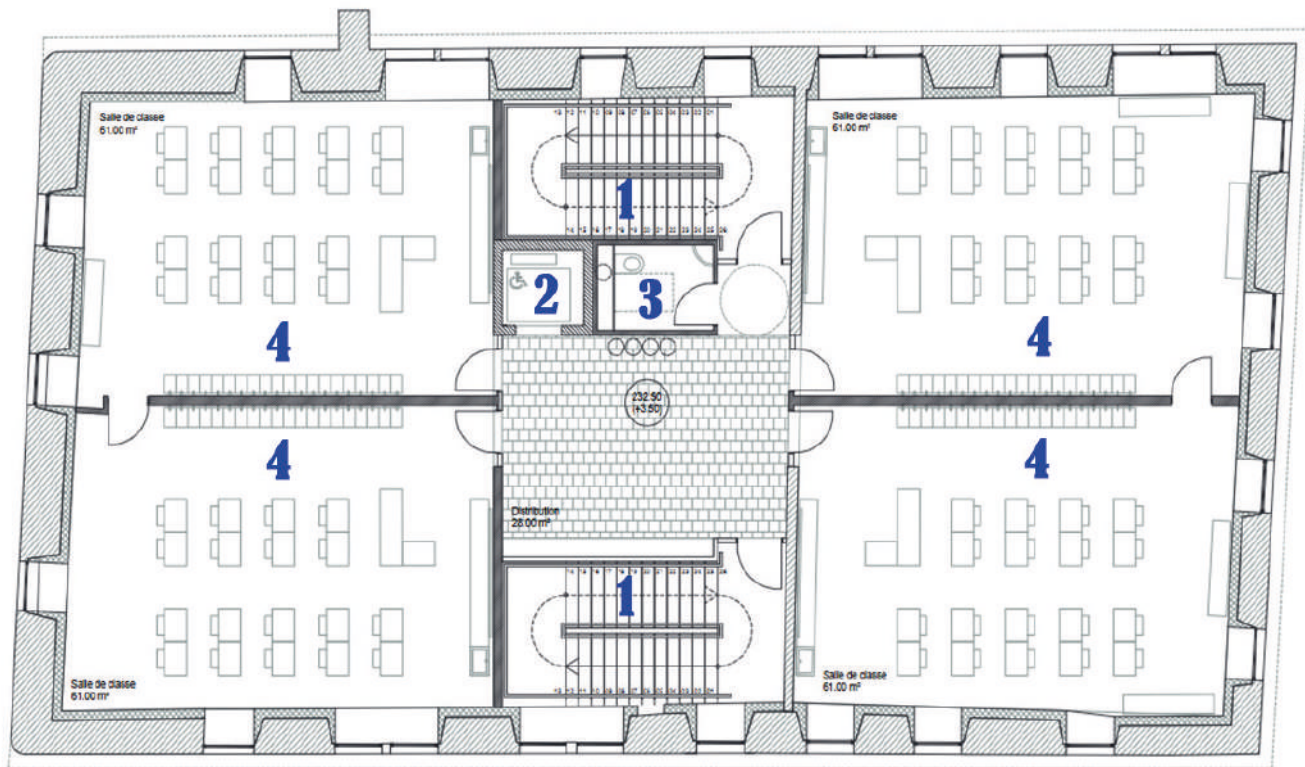
En découvrant le projet nous vous invitons à garder en tête que bien des choses pourront encore évoluer dans les mois à venir, en fonction du résultat de l'étude « chauve-souris » (voir encart), et bien sûr des besoins et souhaits émis par l'équipe pédagogique, l'inspection, les parents d'élèves, et le conseil municipal des jeunes.





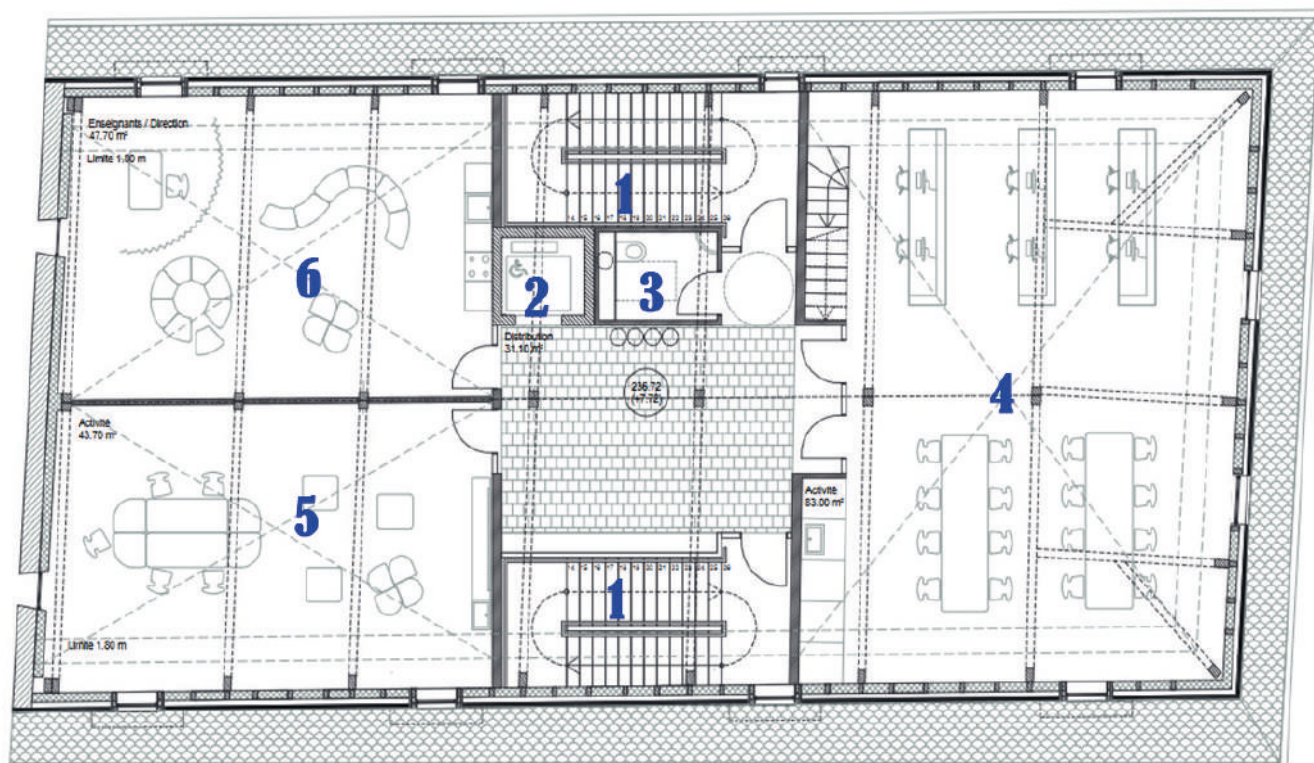
Étage 0 (rez-de-chaussée) : Principalement dédié au périscolaire, il peut accueillir jusqu'à 60 enfants (contre une petite quarantaine aujourd'hui). Cet étage constitue naturellement l'accès principal au bâtiment, avec des entrées possibles sur les quatre façades pour s'adapter à tous les besoins. Pour une circulation fluide, on y trouve un vaste couloir en T (1) et un hall d'accueil (2) équipé de rangements et d'une nouvelle fenêtre offrant une vue sur la cour. Les sanitaires (3), accessibles de la cour et de l'intérieur du bâtiment, peuvent être utilisés aussi bien pendant les heures de classe que durant la récréation. On y trouve également un ascenseur (4) et deux grands escaliers (5) pour accéder aux étages supérieurs. Pour le périscolaire, une grande salle de 122 m² (6), modulable grâce à une cloison amovible, est prévue. Une salle plus petite de 24 m² (7) permettra des activités en groupes et juxta le bureau de l'équipe encadrante (8). À cet étage se trouvent également un WC conforme aux normes PMR (9) et des locaux techniques dédiés à la chaufferie et aux réseaux (10). Cet étage sera chauffé par le sol.





Étage 1 : On retrouve les escaliers (1), l'ascenseur (2) et un WC (3) aux normes PMR. Quatre grandes salles de classe (4), lumineuses et de plus de 60 m² chacune, respectent dans l'ensemble la disposition actuelle, très appréciée. Toutefois, l'une des salles sera probablement réduite de quelques mètres carrés pour accueillir un local photocopieur ainsi que le bureau de la direction (ces aménagements ne figurent pas encore sur le plan). Le reste de l'espace pourra être utilisé pour des activités en groupe, ou comme bibliothèque ou pour d'autres usages pédagogiques.

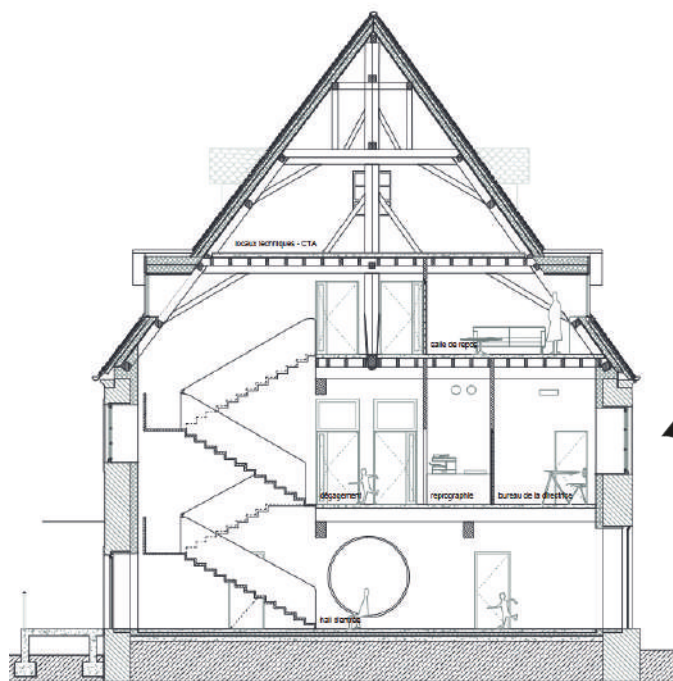




Étage 2 : Comme pour les autres niveaux, on y retrouve les escaliers (1), l'ascenseur (2) et un WC (3) aux normes PMR. Côté place de l'école, une grande salle d'activité (4) au plafond cathédrale montant jusqu'à la faîtière offrira un espace magnifique, idéal pour toutes sortes d'activités. Une salle plus petite (5) sera disponible pour des usages pédagogiques ou pourrait, si nécessaire, être transformée en salle de classe supplémentaire. Enfin, une salle sera réservée aux réunions et aux pauses des enseignants (6), avec l'aménagement d'une kitchenette.



lieu d'apprentissage moderne et fonctionnel, tout en valorisant notre histoire, nous renforçons le lien entre l'école et la commune. Ce projet reflète notre volonté de préparer l'avenir tout en restant fidèles à l'esprit de notre village.



Des voisins protégés

Oreillard gris (*Plecotus austriacus*), Grand Murin (*Myotis myotis*) et Sérotine (*Eptesicus serotinus*), sont les trois espèces de chauves-souris qui logent sous les toits de l'école. Toutes trois étant strictement protégées, nous devons être assistés par un cabinet d'écologues. Ils établiront ce qu'il faudra mettre en oeuvre, puis rédigeront un dossier auprès de la DREAL (Direction régionale de l'Environnement, de l'Aménagement et du Logement). À ce jour il est difficile de dire quel sera l'impact sur le projet et le chantier mais nous savons déjà que l'étude et l'instruction du dossier vont repousser le lancement des travaux de plusieurs mois.

En conclusion, le projet de rénovation de notre école élémentaire représente une démarche ambitieuse, qui allie respect de notre patrimoine historique, modernité et durabilité. Les travaux, qui auraient dû débiter théoriquement en juillet de cette année sont repoussés de plusieurs mois afin de permettre une étude et la constitution du dossier pour les chauve-souris (voir encart).

Pendant les travaux, nous aurons la chance de bénéficier du soutien de l'Institut Mertian, qui pourra mettre à notre disposition trois belles salles pour accueillir les élèves. Cela nous permettra d'éviter les solutions temporaires, inconfortables et coûteuses, tout en assurant un environnement agréable et adapté aux besoins pédagogiques.

Nous avons également pris en compte les contraintes futures : la cour de l'école ne sera pas concernée par les travaux pour le moment, car la rénovation de l'école maternelle prévue à l'avenir nécessitera un accès par cette zone.

Ce projet est une étape importante pour notre commune. En rénovant ce bâtiment central, nous préservons non seulement une partie de notre patrimoine, mais nous réaffirmons aussi l'importance de garder notre école au cœur du village. Cette présence contribue à maintenir une vie villageoise dynamique et animée, bénéfique pour les habitants comme pour nos commerces locaux. En offrant un



Conseils Municipaux

Extraits des délibérations

Conseil du 20 juin 2024

Transfert des maîtrises d'ouvrages à la ComCom du Pays de Barr pour la création d'une piste cyclable. **Voté avec 16 pour et 1 abstention.**

Création de postes pour emplois non permanents (saisonniers). **Voté à l'unanimité.**

Subvention de 1433,50€ pour la rénovation d'une maison rue du Mal. Joffre. **Voté à l'unanimité.**

Révision du tarif de location du Hall des Sports à 150€ pour les habitants d'Andlau et 400€ pour les extérieurs + modification des tarifs annexes. **Voté à l'unanimité.**

Conseil du 18 septembre 2024

Réhabilitation de l'ancien local de la Poste en local associatif intergénérationnel pour un tarif de 54468,54€ dont 17429,93€ financés par la CEA. **Voté à l'unanimité.**

Acquisition, au tarif de 1€ le m², de 408m² de parcelles sur les rives de l'Andlau afin de permettre la restauration des berges et leur entretien. **Voté à l'unanimité.**

Signature de la convention avec la CEA pour la manifestation et la 1/2 journée de plantations de la Ste Catherine. **Voté à l'unanimité.**

Conseil du 11 décembre 2024

Création de postes d'agents recenseurs pour le recensement 2025. **Voté à l'unanimité.**

Approbation de l'avant-projet et du plan de financement pour les travaux de rénovation de l'école élémentaire, après projection des plans à l'état de ce jour par M. Sadéri **Voté avec 14 pour, 2 contre et 1 abstention.**

Mme C. Schmitt est contre car elle estime que les coûts

exploseront avec les travaux de la maternelle par la suite. M. F. Bonnet est contre car il n'a pas été associé à l'élaboration du projet.

Contrat avec l'éco-organisme Alcome dont la mission est de participer à la réduction des déchets issus de la consommation de tabac. **Voté à l'unanimité.**

Subvention de 858,42€ pour la rénovation d'une maison Rue de la Commanderie. **Voté à l'unanimité.**

Conseil du 20 janvier 2025

Projet coeur de ville : approbation de l'avant-projet et du plan de financement. **Voté avec 15 pour, 1 contre et 2 abstentions.**

Subvention de 248,78€ pour la rénovation d'une maison Rue du Mal. Joffre. **Voté à l'unanimité.**

Participation à une action de soutien des collectivités locales aux actions d'urgence à Mayotte à hauteur de 500€. **Voté à l'unanimité.**



Le saviez-vous ?

Les procès verbaux des conseils municipaux (dans leur intégralité) sont disponibles en format papier à la Mairie. Vous pouvez également les consulter ou les télécharger sur le site andlau.fr et l'application IntraMuros dans la rubrique Actes Administratifs.

Il est maintenant également possible de trouver tous les arrêtés ainsi que les analyses de l'eau potable sur le site et l'application.

Mot de l'opposition du 20 janvier 2025

Chères Andlaviennes et Andlaviens,

Nous vous souhaitons tout d'abord nos meilleurs vœux pour l'année 2025.

Moins de démocratie dans notre commune

Nous constatons une régression de la démocratie communale et nous regrettons des décisions prises unilatéralement, sans information ni concertation du conseil ou des habitants ou commerçants concernés : rénovation des écoles, modification du stationnement au centre-ville, installation de deux feux tricolores (régulièrement grillés par les conducteurs les plus en excès de vitesse).

De moins en moins de bulletins communaux, le dernier date du mois de mai 2024. Lors des 4 mandats précédant les Maires diffusaient à tous les habitants le bulletin communal après chaque conseil pour les informer des projets et des débats.

Par ailleurs, les bulletins communaux ne reprennent pas les interventions des conseillers permettant aux habitants de prendre connaissance des questions posées et des demandes d'interventions ou de travaux. Nous demandons que l'article L2121-15 du Code général des collectivités territoriales soit respecté, ce qui oblige entre autres la retranscription la plus fidèle des interventions des conseillers.

Le principal projet du mandat, la rénovation des écoles, n'a pas fait l'objet d'un vrai débat municipal, ni d'une concertation avec les enseignants et les parents d'élèves. Le projet a été piloté par le maire et un petit cercle d'élus. Aucune commission municipale n'a été convoquée pour présenter à l'ensemble des conseillers municipaux les différentes études réalisées et pour débattre et définir le programme de rénovation (rénover une école ou les deux écoles, nombre de classes, emplacement et dimension du périscolaire avec ou sans cantine, ...).

. Lors du conseil municipal du 11 décembre dernier, le projet n'a pas pu être débattu puisqu'il était déjà finalisé.

Nous ne l'avons donc pas approuvé pour cette raison.

Lors de la réunion publique du 16 décembre dernier, même scénario avec la présentation par le maire et l'équipe d'architectes d'un projet ficelé sur lequel l'avis des participants n'a pas été demandé.

Un manque d'entretien de nos espaces et bâtiments publics : Nous avons constaté le manque d'entretien de nos espaces publics cet été, certes les pluies régulières n'ont pas facilité la tâche mais la commune s'est vite retrouvée débordée. Nous avons rarement vu la balayeuse et des tâches ont été confiées aux jeunes saisonniers avec des moyens disproportionnés face à l'ampleur des tâches : désherbage manuel de trottoirs ou nettoyage avec de petits outils, ...

La face nord de l'abbatiale a été régulièrement détremée ces derniers mois par l'eau de pluie qui déborde des gouttières, remplies de mousse et d'herbes qui y poussent ! L'abbatiale, joyau patrimonial de notre commune, mérite un entretien régulier, comme le nettoyage bi annuel des gouttières, sinon les dégradations seront conséquentes et hors de contrôle.

Rénovation des écoles : finalement une seule école sera modernisée ...

Après plus de 4 ans d'étude et de tergiversations, le Maire a annoncé que l'école élémentaire serait rénovée d'ici l'automne 2026. Nous n'avons pas voté en faveur de cette rénovation, car ce projet n'a pas fait l'objet d'un vrai débat, il n'inclut pas les classes de l'école maternelle, ni un véritable périscolaire.

Pour nous, l'école maternelle est tout aussi prioritaire pour des raisons sanitaires, de mise aux normes et d'environnement. L'école maternelle présente des faiblesses importantes, sa rénovation ou reconstruction nous semble nécessaire. C'est un bâtiment mal isolé, chauffé par une ancienne chaudière au fioul (pollution de l'air près des écoles et de la maison de retraite engendrant des dépenses communales importantes). Une école sans ventilation de type VMC d'autant plus que nous savons qu'il y a présence de gaz radon dont il faudrait se préoccuper.

L'école élémentaire dispose actuellement de 5 grandes salles de classe sur deux niveaux. La rénovation, avec en plus un niveau supplémentaire, ne prévoit que 3 salles de classe au total. Pourquoi les 2 classes de l'école maternelle n'ont-elles pas été regroupées dans ce bâtiment rénové ? Il en va pourtant du bien-être des enfants, du personnel éducatif et communal !

Enfin la municipalité s'est opposée à la création à Andlau d'un véritable périscolaire intercommunal comme le recommandait la communauté de communes. Et lors du conseil communautaire du mois de décembre, le maire, en sa qualité de vice-président à la communauté de communes, n'a pas voté la création de nouveaux périscolaires ambitieux à Epfig et Dambach-la-Ville. (Voir l'article des DNA du 28 décembre 2024).

Carine SCHMITT - Céline BAPTISTE - Fabien BONNET.

Conseil Municipal des Jeunes

Un beau départ pour Ambre, Élie, Érine, Lou, Maxence, Noah, Tiffany et William, les jeunes élus du Conseil Municipal des Jeunes. Après s'être fait remettre leurs écharpes tricolores lors de la cérémonie de commémoration du 11 Novembre, ils ont participé à la plantation d'arbres de la Sainte-Catherine (voir page 8). Puis, le 18 décembre dernier, s'est tenue la première réunion du Conseil.

Si le but de cette première rencontre était surtout de réfléchir au fonctionnement à venir — comment doit-on s'exprimer et débattre, comment doit-on voter, quel est le champ d'action du CMJ, etc. — un premier vote, un peu symbolique, a eu lieu pour déterminer si on devait se tutoyer ou se vouvoyer entre membres et avec les adjoints Stéphanie Potenza et Marc Saderi, qui encadrent le Conseil. C'est le tutoiement qui a largement gagné.

Lors de la prochaine réunion, le 26 février, il sera temps de lancer les premiers projets. Le Service Animation Jeunesse du Pays de Barr fera une rapide présentation de ses propositions. Nous travaillerons sur l'organisation de la 2^e fête du sport à Andlau et, bien entendu, sur les projets apportés par les jeunes eux-mêmes.



Consultation

MA SANTÉ, MON ENVIRONNEMENT

ATELIERS PROPOSÉS PAR LE PÔLE ENFANCE JEUNESSE
POUR LES LYCÉENS
ET LES ÉLÈVES DE 3^{ème}

CONFIANCE EN SOI

SEXUALITÉ

ÉCOLOGIE

STRESS

NUTRITION

RÉPONDEZ À NOTRE ENQUÊTE EN LIGNE :

Dans le cadre d'un partenariat entre la Mission Locale et la Communauté de Communes du Pays de Barr, nous souhaitons proposer des cycles thématiques gratuits pour vous accompagner dans votre parcours scolaire et personnel.

FLASHEZ LE QR CODE POUR ACCÉDER À L'ENQUÊTE

AVANT LE 24 FÉVRIER 2025

Logo Pays de Barr, Les Missions Locales, PLUS D'INFOS : ajj.inscriptions.paysdebarr.fr - 03 88 58 56 56

JOB dating

été 2025
Juillet et Août

NOUS RECRUTONS
SERVICE ANIMATION JEUNESSE DU PAYS DE BARR
ET
ASSOCIATION GÉNÉRALE DES FAMILLES DU BAS-RHIN

POUR NOS ACCUEILS DE LOISIRS SANS HÉBERGEMENT
ET LES SÉJOURS COURTS

ANIMATEURS (H/F)

- BAFA stagiaire/complet ou équivalent
- Non diplômé

Venez nous rencontrer avec votre CV !

le Samedi 15 février
ou le Samedi 1^{er} mars
de 9 h à 12 h

Au Pôle Enfance Jeunesse
5 rue des Tanneurs - 67140 BARR

pour déposer une candidature

Logo Pays de Barr, agf, RENDEZ-VOUS : 03 88 58 56 56

Vacances Seniors

Le CCAS (Centre Communal d'Action Sociale) d'Andlau en partenariat avec l'ANCV, organise des vacances pour les personnes de plus de 60 ans du 05 au 12 octobre 2025 au Village-club de Balaruc Les Bains.

Si vous êtes intéressés, merci de prendre contact rapidement avec Mme Laurence Oppermann (conseillère municipale et membre du CCAS) au 07 71 26 29 53 ou par mail à loppermannseniorandlau@gmail.com

Des aides sont possibles pour les personnes non imposables.

Attention, les places sont limitées !



Balaruc-les-Bains

SENIORS EN VACANCES

Séjour
ANCV
Seniors en vacances

Côte Languedocienne

Offrant une vue imprenable sur Sète et le Mont Saint-Clair, à 50 m du nouvel établissement thermal et à 5 min à pied du centre-ville de Balaruc-Les-Bains, le Village Club vous offre apaisement et plaisir.

LA SITUATION

- ✓ A 7 km de la Gare de Sète
- ✓ A 5 mn à pied du centre-ville de Balaruc-les-Bains
- ✓ Accès immédiat à pied aux plages du Bassin de Thau
- ✓ A 12 km des plages de Sète, accessible en navette (payante)

LES PLUS DU SITE

- ✓ Le Village Club les pieds dans l'eau
- ✓ La proximité de la 1^{re} station thermale de France.
- ✓ Le centre-ville à 5 min à pied et le casino attenant

VOTRE CONFORT

- ✓ 203 chambres de 2 à 3 pers. réparties dans 4 bâtiments avec ascenseur
- ✓ 4 chambres accessibles aux personnes à mobilité réduite.
- ✓ TV dans les chambres
- ✓ Linge de toilette fourni et changé en milieu de séjour
- ✓ Ménage en fin de séjour
- ✓ Les hébergements sont disponibles à partir de 17h et sont à libérer à 10h le jour de votre départ

LES EQUIPEMENTS

- ✓ Restaurant climatisé
- ✓ Bar panoramique
- ✓ Bar d'été avec terrasse près de la piscine
- ✓ Piscine et bassin enfants
- ✓ Espace massages*, détente ou réflexologie plantaire
- ✓ Salle de sport : vélos elliptiques, tapis de marche, rameurs
- ✓ Terrain multisports, terrain de pétanque, beach volley
- ✓ Tables de ping-pong
- ✓ Prêt de jeux de société
- ✓ Bibliothèque
- ✓ Parking gratuit
- ✓ Buanderie (machine à laver, sèche-linge, fers à repasser)

*en supplément



La Seigneurie - Exposition : 1525 - Un printemps de libertés

Il y a 500 ans, un événement violent s'est déroulé sur notre territoire animé par le renouveau spirituel de la réforme et par la revendication d'un mieux-être matériel dans les campagnes que l'on appelle, la Guerre des Paysans.

Contrairement à ce que l'on pourrait croire de prime abord, ce n'est pas un soulèvement de miséreux, ni de « rustaude », mais celui de paysans instruits, comprenant de mieux en mieux le monde qui est le leur. Cette révolte est l'expression d'un désir d'accéder aux nouveautés apportées par l'Humanisme, la Renaissance et la Réforme et dont le paysan s'estime exclu. À l'occasion de cet anniversaire, la Seigneurie pose son regard sur cette histoire, ses causes et ses conséquences ainsi que sur les échos sociétaux ou artistiques dans ses aspirations contemporaines.

Du 22/03/2025 au 30/03/2025 le mardi, mercredi, jeudi, vendredi, samedi, dimanche de 14:00 à 18:00
 Du 01/04/2025 au 28/09/2025 le mardi, mercredi, jeudi, vendredi, samedi, dimanche de 10:00 à 13:00 et de 14:00 à 18:00



Le service de transport à la demande du Pays de Barr souffle sa première bougie avec un beau bilan :

- Plus de 35 000 km parcourus
- 4 100 trajets effectués
- 270 utilisateurs transportés

Le service est réservé aux séniors de 60 ans et plus, aux personnes à mobilité réduite (fauteuil ou non), ainsi qu'aux personnes en insertion professionnelle. Infos : www.paysdebarr.fr/vivre/fr/mobilites/transport-a-la-demande



En images



Sortie marche ou vélo (au choix) pour le Conseil Municipal, le CCAS et le personnel de la Mairie.



Très belle édition de la marche gourmande nocturne "Sur les traces de la Grande Ourse" organisée par les associations andlaviennes et la commune. Avec plus de 500 marcheurs, l'ambiance était au rendez-vous !



Le festival 'Il Festino !', c'était aussi beaucoup de matériel pour offrir un bel habit de lumières à nos deux églises (mise en lumière par GLK Sound).



A.G. de l'Ecole de Musique. Après 7 ans de présidence, Patrick Fournial passe la main à Cécile Lesage.



Merci à notre champion local Joseph Fritsch, médaillé des JO de Paris en catégorie paracyclisme, pour sa belle présentation devant les écoliers d'Andlau.



Encore un incroyable succès pour le Marché de Noël organisé par Anim'Andlau !



Remise de médailles du travail à Isabelle Wetzler et Francis Weingarten pour leurs 35 et 40 ans de travail dans l'entreprise Stocko Contact.



Réunion publique de présentation du projet école, avec les architectes, à la salle Arthus.



Réunion publique de présentation de la Trame Verte et Bleue par le PETR.



Premier Conseil Municipal des Jeunes



Merci à nos ouvriers qui ont travaillé, parfois même de nuit, pour lutter contre le verglas.



Les Fenêtres de l'Avent des Filopat's version 2024, ici, à la Mairie.



Les panneaux de la piste cyclable vers Mittelbergheim sont arrivés ! Ceux-ci rappellent que ce sont des voies partagées piétons / vélos / véhicules agricoles. À chacun donc de faire preuve de prudence et de respecter les autres utilisateurs.



Les vœux du Maire au Hall des Sports...



...suivis le lendemain par les derniers vœux en tant que Maire de Michael Goby, chez nos amis de Sexau.



Beau succès pour la bourse Multi-Collections de l'Arca avec cette année plus de 500 entrées !

HISTORIQUE



Il y a 80 ans, Andlau était libérée du joug nazi. Le 28 novembre, après de violents combats à Barr qui firent au moins une centaine de morts, la 14e Armored Division américaine se dirige vers Andlau en fin de journée. Elle doit essuyer des tirs nourris de mortiers et de mitrailleuses au pied de Mittelbergheim. Elle décide donc de se diriger vers Eichhoffen où un pont dynamité doit être reconstruit en urgence. C'est finalement dans la nuit du 28 au 29 novembre qu'une colonne de la 41e d'infanterie américaine pénètre dans Andlau, en venant du Hohwald, sans avoir besoin de combattre. Le 29 novembre au matin, Andlau est déclarée libérée.

En photo : les chars de la 14e AD, se dirigeant vers Andlau, au niveau de la gare de Barr. (photo trouvée sur le site BARR Mémoire et Traditions)

CONCOURS

Bibliothèque Municipale D'Andlau

Dessinez le Futur Logo de la Bibliothèque

Imaginez le logo pour la bibliothèque municipale
Thématique : Livre et Andlau
A déposer directement à la bibliothèque ou par email :
biblio.andlau@gmail.com

Remise du prix le 9 mars à 16h à la Salle Arthus

Conditions :
Un dessin par personne (nom, prénom et adresse email à inscrire au dos).
Petit format de bonne qualité et numérisable
Dessin libre de droit et cédé à la bibliothèque

BOURSE PETITE ENFANCE

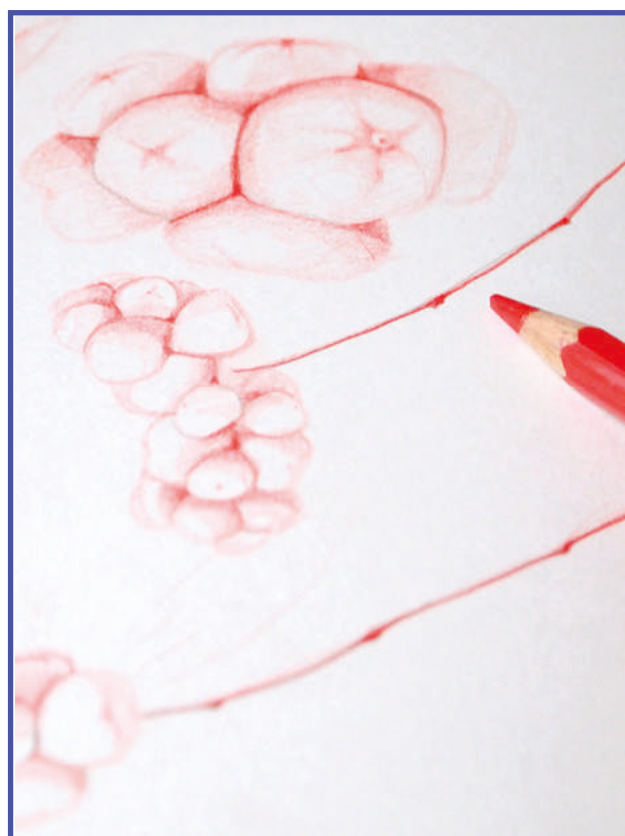
LE DIMANCHE 6 AVRIL 2025
ANDLAU
Organisée par l'APE Andlau

Vêtements, jouets, articles de puériculture ...

Petite restauration sur place

Infos pratiques
LE 6 AVRIL 2025
DE 8H À 13H
AU HALL DES SPORTS A ANDLAU
apeandlau@gmail.com

INSCRIPTION OBLIGATOIRE



CLUB DESSIN

Andlau

Venez dessiner pour un moment convivial !
Et bénéficiez des conseils d'Olivia Benveniste,
artiste et professeure de dessin

Ados - Adultes
Les mercredis - 14/16h (Période scolaire)
MJC Andlau-19 rue du Mal Foch
10€/séance +10€ de frais d'adhésion à l'Arca

1^{ère} séance offerte

Mis à disposition :
matériel basique pour commencer
+ choix de modèles/images à reproduire

RÉSERVATION OBLIGATOIRE

o.benveniste@gmail.com

06 61 53 89 95



Du 1^{er} au 31 mars 2025
Communauté de Communes du Pays de Barr

Autour de la FAMILLE

S'unir pour construire

Viens ! Je t'emmène...

GRATUIT



« ACCESSIBILITÉ PMR »
SAUF MENTION CONTRAIRE

ATELIERS

CONFÉRENCES

ANIMATIONS

CAFÉ PARENTS

SPECTACLES



PROGRAMME
COMPLET



LÀ GRANDE FÊTE DU TRAIL
À ANDLAU

LE MOYEN
~ 15 km

LE GRAND
~ 25 km

LE TRÈS GRAND
~ 50 km

LANDELOW
— COURSE NATURE
ANDLAU | ALSACE

DU TRAIL, DU KIFF

ET DU SON
RESTEZ POUR LA SOIRÉE FESTIVE D'APRÈS-COURSE
COMPARA-TURES
#DJ

21 JUIN 2025

WWW.LANDELOW.FR
INFORMATIONS ET INSCRIPTIONS

VOZEVENT SPOKKRONO
ANDLAU
Crédit Mutuel
Adèle DE GUMBERT
REBOND
La Meunerie
eupbe

© gilles brayé gillestraye.fr • Photographies © Nicolas Fried - www.alsace-en-courant.com

DIMANCHE 23 MARS
ANDLAU
 Parc Richmond
 de 10h00 à 17h00

MARCHE
ALSACIEN
DU TERROIR
 EDITION PRINTEMPS

ANIMATIONS

RESTAURATION

ALIMENTATION ET ARTISANAT LOCAL

Informations exposants & renseignements :
 manon_bulisson@gmail.com
 06 48 06 61 97

lockwood
 PAYS DE BARR
 ANDLAU CITE HISTORIQUE

Châteaux et Légendes APPLICATION

James Hewitt - Jean-Benoît

JEU DE PISTE

Vivez une expérience fantastique et interactive en partant à la découverte des châteaux rhénans !

Plus d'informations sur chateaux-rhenans.eu

Collectivité européenne
 Interreg Co-financé par l'Union Européenne
 Rhin Supérieur | Oberhein

Rheinland-Pfalz
 Baden-Württemberg
 SÜDTIROLER WEINWIRTSCHAFT
 RHEIN ORTENAU KREIS
 SCHLOSS HABSBURG

Schweizerische Eidgenossenschaft
 Confederation suisse
 Confederaziun svizra

Gerd Müller / andrea/Corbis (12) / G. Pfeiffer / D. P. / G. Müller

Dimanche 23 Février 2025

28e Salon de la Moto

de 10h à 18h au hall des sports à ANDLAU

Exposition de motos neuves et d'accessoires.

ENTRÉE 5€
petite restauration sur place

mcandlau@gmail.com

tel:0671727936

Marché

Depuis sa première édition le 20 juin dernier, le nouveau marché hebdomadaire d'Andlau est à la fois un succès et une belle aventure humaine. Chaque jeudi soir, de 16h à 19h, retrouvez vos commerçants soit dans le Hall des Sports, soit au Parc Richmond, en fonction de la météo et des températures. Vous y trouverez de bons produits pour votre semaine, mais aussi de quoi passer un moment convivial sur place ou encore un repas tout prêt à emporter chez vous.

Et environ une fois par trimestre, c'est le Super-Marché : un événement encore plus festif, avec davantage de commerçants, des animations culturelles et bien plus encore !

Voici les commerçants que vous retrouverez régulièrement :

Exploitation Denu⁽¹⁾ : fruits, légumes, oeufs...

La Ferme Hoehl⁽¹⁾ : légumes bio et oeufs.

La Ferme de la Chaume des Veaux⁽²⁾ : produits laitiers.

Chez Mireille⁽¹⁾ : viande, charcuterie, préparations...

Les Miels de Vincent Schmitt⁽¹⁾

Gourmand-Lys⁽¹⁾ : les délicieux cookies fait maison.

Le Grenier Balsamique⁽²⁾ : vinaigres, sirops etc...

CBD'eau⁽²⁾ : produits à base de chanvre.

Les Savons Quirnea⁽³⁾ : savons artisanaux.

Cart'elsass⁽⁴⁾ : le stand de cartes postales et de photos 'Made in Andlau'.

La Brasserie BBB⁽¹⁾ : bières artisanales sur place ou à emporter.

Sham Resto⁽²⁾ : falafels et baklava.

Le Spes⁽²⁾ : Menu sur place/à emporter.

Au Four & au Jardin⁽²⁾ : l'Andlav' le sandwich à mi-chemin entre la pizza et le döner.

La Dulzura De Magda⁽²⁾ : la traiteur aux inspirations sud-américaine et mondiale.

(1) = toutes les semaines. (2) = une semaine sur 2. (3) = une semaine sur 3. (4) = Pour les super-marchés

La Ferme de Truttenhausen reviendra courant mars/avril.



Ils / elles ont fêté leurs 90 ans :

DE RIZ Liliane (1)

ZUZLEWSKI Charles (2)

Ils / elles sont nés :

WALLE Juliette née le 25/05/24

MALAISE Soan né le 27/06/24

ERHARD MURER Anya née le 19/09/24

MOSSER Aliénor née le 09/10/24

DA FONSECA Clément né le 21/11/24

LIHRMANN Mathis né le 25/12/2024

Ils / elles se sont mariés / pacsés :

Hornecker Lucie & Moritz David (3)

Vaxelaire Aurelie & Heusch Joël (4)

Harthong Maeva & Potenza Florian (5)

Courtade Stéphanie & Capitani Jean-Marc (6)

Grasmuck Aurélie & Hornbeck Didier (7)

Sittler Aurélia & Messner Guillaume (8)

Masson Aurélie & Algeyer Kevin (9)

Ils / elles nous ont quittés :

LE LOUARN Loïc

RAUCH Alfred

KOENIG Marie veuve GRESSER

KOENIG Marie-Thérèse veuve RISCH

WEISSENBURGER René

KIEFFER Théo

FRITSCH Marie veuve DUSSOURT

HAENSEL René

DIETRICH Simone veuve KORNMANN

STORCK Jean

OTT épouse ENGASSER Marie

DENIS veuve LUTZ Jeannine

STEINBACH Marie

BARTHELMÉ Jean

HIRSCHMANN Roland

KIEFFER Marie

WOLFER Gérard

SPITZ épouse OURY Annemarie

WESTERMANN épouse JANEL Ida

BAUMANN épouse JEAN Pierrette

GOEPP veuve RAUCH Annie

BONNET veuve SECKLER Lilianne

ROUSSEL André

WENDELS épouse SPAHN Simone

GISSELBRECHT André

BARTHEL Joséphine

ENGASSER Bernard



1



2



3



4



5



6



7



8



9

Agenda

- 23 fevrier 2025 - Salon de la moto / Hall des Sports / MCA
- 1er mars 2025 - Soirée après-ski / Hall des Sports / Pompiers de Barr
 - 14 mars 2025 - Don du sang / Salle Arthus / EFS
 - 15 mars 2025 - Carnaval / Hall des Sports / CHM
- 23 mars 2025 - Marché Locavor / Hall des Sports / Locavor
- 6 avril 2025 - Bourse petite enfance / Hall des Sports / APE
 - 12 avril 2025 - Osterputz / Hall des Sports / Commune
 - 12 avril 2025 - Loto / Hall des Sports / Lions Club de Barr
- 26 avril 2025 - Fête du Sport / Zone de Sports et Loisirs et Hall des Sports / Commune & assos
- 1er mai 2025 - Journée des Châteaux Forts / Château d'Andlau / CEA
 - WE du 18/05/25 - Passage UTMB Grand Est
- 24 mai 2025 - Fête des séniors / Hall des Sports / Commune
- 13 et 14 juin 2025 - Fête de la musique / Hall des Sports / EMA
- 15 juin 2025 - Fête du Vélo du Piémont des Vosges / Zone de Sports et Loisirs / ComCom
- 21 juin 2025 - Course LANDELOW 2025 / cour du Mertian / Sporkrono

Toutes les manifestations sont à retrouver sur l'agenda de l'application IntraMuros ou le site web andlau.fr



Retrouvez-nous sur les réseaux sociaux

www.facebook.com/andlau.fr

pour une information quotidienne sur l'actualité de votre village

www.instagram.com/andlau.fr

pour une information plus informelle, en images.

Et sur l'application mobile IntraMuros

Téléchargeable sur smartphone Android et Apple.